

1 基本事項

〒	869-6403	TEL	0966-32-0022
所在地	熊本県球磨郡球磨村大字一勝地乙1-5	FAX	0966-32-0067
入居施設	球磨村高齢者生活福祉センターせせらぎ	設立 (任意・合併)	S32. 12. 01
メールアドレス	seseragi@kmbb.jp	法人成立日	S62. 12. 09
ホームページURL		フェイスブック	ツイッター

2 役員等構成

役職	定数	構成内訳																				
		地区社協	町自治会	青婦人協会	老人クラブ	当事者組織	ボランティア	・民生児童委員	福祉施設	保護司	市町村長	議会議員	行政職員	教育関係者	職関係外・行政	福祉関係者	保健関係者	商工会等	漁業協生協	学識経験者	局社協事務	その他
理事	7						1	1		1							1			3		
監事	2																			2		
評議員	14		3	3		1	1	3					1	1	1							
会長	-														○							
常務理事	-																					

3 人口及び福祉概要

1	人口	3,379	人
2	世帯数	1,300	世帯
3	65歳以上人口	1,614	人
4	65歳以上人口構成比	47.8	%
5	一人暮らし65歳以上人口	342	人
6	高齢者夫婦世帯	243	世帯
7	介護保険認定		
	要支援 1	10	人
	要支援 2	31	人
	要介護 1	73	人
	要介護 2	54	人
	要介護 3	43	人
	要介護 4	51	人
	要介護 5	42	人
8	身体障がい児者(身障手帳所持者)	311	人
9	知的障がい児者(療育手帳所持者)	60	人
10	精神障がい者(精神障害者保健福祉手帳所持者)	36	人
11	15歳未満人口	361	人
12	15歳未満人口構成比	10.7	%
13	母子世帯	39	世帯
14	父子世帯	5	世帯
15	生活保護世帯	38	世帯
16	区域担当民生委員	17	人
17	主任児童委員	1	人
18	自治会・行政区	21	か所

4 会員制度

1	住民会員制	○	
2	一般会費	500	円/年
3	賛助会費		円/年
4	特別会費	5,000	円/年
5	施設会費		円/年

5 事業・活動実施状況

①計画策定

1	地域福祉活動計画期間	H27~R1
2	地域福祉活動計画策定回数	2次
3	行政計画との一体的策定の有無	
4	社協活動発展強化計画期間	~
5	社協活動発展強化計画策定回数	

②広報・啓発事業

1	機関紙・広報紙	12	回/年
2	ボランティア広報紙		回/年
3	福祉大会・福祉まつり		回/年
4	ボランティアフェスティバル・ボランティアまつり		回/年
5	福祉講演会	1	回/年
6	地域座談会		回/年

③組織化活動

1	地区(校区)社協		地区数
2	地区(校区)福祉会等		人
3	小地域福祉座談会回数		回/年
4	小地域福祉座談会参加人数	延べ	人
5	高齢者関係当事者組織化支援		
6	障がい児・者関係当事者組織化支援		

④相談事業

1	地域包括支援センター(A:運営型、B:出向型)	
2	心配ごと相談	
3	総合相談	

⑤介護保険サービス

1	居宅介護支援	○
2	訪問介護	○
3	訪問入浴介護	
4	通所介護	○
5	小規模多機能型居宅介護	

⑥総合事業

1	訪問型サービス	A	B
2	通所型サービス	A	B
3	その他の生活支援サービス	○	
4	介護予防把握事業		
5	介護予防普及啓発事業		
6	地域介護予防活動支援事業		
7	一般介護予防事業評価事業		
8	地域リハビリテーション活動支援事業		
9	生活支援コーディネーターの配置	第1層	第2層

⑦障がい福祉サービス

1	居宅介護(ホームヘルプサービス)	
2	自立訓練	
3	放課後等児童デイサービス	
4	相談支援事業所	

⑧ホームヘルパー養成研修

1	介護職員初任者研修	
---	-----------	--

⑨在宅福祉サービス

1	小地域ネットワーク活動	
	(1)支援対象者数	人
方法	命のバトン型式	人
	緊急連絡カード型式	人
	(2)協力者数	人
2	ふれあい・いきいきサロン	
	高齢者サロン	15
	障がい児・者サロン	か所
3	子育て・児童サロン	か所
	ミニデイサービス	か所
4	食事サービス	
	毎日型	日/週
	ふれあい型	日/月
5	行事型	日/年
	学童保育	
6	子どもデイサービス	
	つどいの広場	
7	ファミリーサポートセンター	
8	住民参加型在宅福祉サービス	
	名称[世話やき隊]	
	(1)利用会員	10
	(2)提供会員	30
	(1)(2)の中で両方会員	人
9	寝具洗濯・乾燥・消毒	
10	福祉用具の貸出(車椅子を除く)	○
11	家族介護教室	○
12	介護者のつどい(リフレッシュ事業)	○
13	買い物支援サービス	

⑩日常生活支援事業

1	地域福祉権利擁護事業	6	件
2	法人後見事業 (カッコ内は累計)	( )	件
3	預かりサービス		
4	移送サービス		

⑪生活困窮者支援関係

1	ひきこもり相談件数	1	件
2	家計(収入・生活費)相談件数	12	件
3	住まい相談件数		件
4	人間関係・家族関係相談件数	1	件
5	健康相談件数		件
6	仕事・就労相談件数	1	件
7	フードバンク(緊急食糧支援)		
8	その他	1	件
9	福祉金庫・小口資金貸付金	10	万円
	福祉金庫・小口資金貸付件数	4	件数

⑫ボランティアセンター事業

1	登録・斡旋制度		
2	ボランティアコーディネーターの配置		専任 兼務 ○
3	ボランティアコーディネーター数		件
4	個人ボランティア	25	人
5	ボランティアグループ	22	グループ
6	ボランティアグループ構成員	166	人
7	入門養成講座		
8	児童生徒のワークキャンプ	○	
9	社会人ワークキャンプ		
10	災害ボランティアマニュアルの策定		
11	災害ボランティアセンター設置訓練の実施	H30	年度
12	他団体との業務・事業の連携先		か所
	市民活動等相談窓口・センター等		か所
	NPO等のボランティア団体等		か所
	企業、商工会、青年会議所等		か所
	小・中学・高校・大学・短大等		か所
	社会福祉施設		か所
13	専門機関、専門職団体		か所
	ボランティア協力校		
	保育所・幼稚園	3	か所
	小学校	2	か所
	中学校	1	か所
	高等学校		か所
	大学・短大等		か所
14	学校との連絡・研究会議		
15	学校への福祉出前講座		回/年
16	ゲストティーチャーの紹介・斡旋		回/年

6 苦情解決体制整備状況

1	福祉サービス苦情解決規程	○	
2	苦情解決責任者	○	
3	苦情受付担当者	○	
4	第三者委員	3	人

7 職員配置状況

(単位:人)

	正規職員	非正規職員			合計
		常勤職員	パート職員 臨時職員	登録職員	
法人運営 (事務局長含む)	3				3
地域福祉事業	1				1
地域包括支援センター					
居宅介護支援事業	2				2
訪問介護事業	3			1	4
訪問入浴介護事業					
通所介護事業	8	6			14
その他の介護サービス事業					
子ども支援事業					
高齢者生活福祉センター等福祉センター管理事業		1			1
その他の職員					
合計	17	7		1	25

8 有期契約職員に対する無期転換ルール導入(該当に○)

導入済	<input type="radio"/>	導入しない	<input type="radio"/>	未定	<input type="radio"/>
-----	-----------------------	-------	-----------------------	----	-----------------------

9 社協が事務局をもっている福祉関係団体

1	共同募金会	○
2	日本赤十字社 地区・分支部	
3	民生委員・児童委員協議会	
4	老人クラブ連合会	○
5	身体障害者福祉協会	
6	母子寡婦福祉会	
7	シルバー人材センター	

10 職員資格取得状況 (単位:人)

資格等名	人員
社会福祉士	
介護福祉士	4
精神保健福祉士	
理学療養士	
作業療養士	
言語聴覚士	
社会福祉主事	3
介護支援専門員	2
介護職員基礎研修課程修了者	
訪問介護員1級	
訪問介護員2級	8
保育士	
保健師	
看護師	3
栄養士	2
調理師	1
その他	

15 OAシステム関係

1	財務会計システム会社名	㈱熊本計算センター
2	介護保険サービスシステム会社名	㈱熊本計算センター
3	障がい者福祉サービスシステム会社名	

11 基金・積立金の設置状況

1	基金(果実運用型)		百万円
2	積立金(取崩型)		百万円

12-(1)社会福祉充実残額の有無/平成30年度決算

有	<input type="radio"/>	無	<input type="radio"/>
---	-----------------------	---	-----------------------

12-(2)

(1)で有の場合、社会福祉充実計画の内容(該当に)

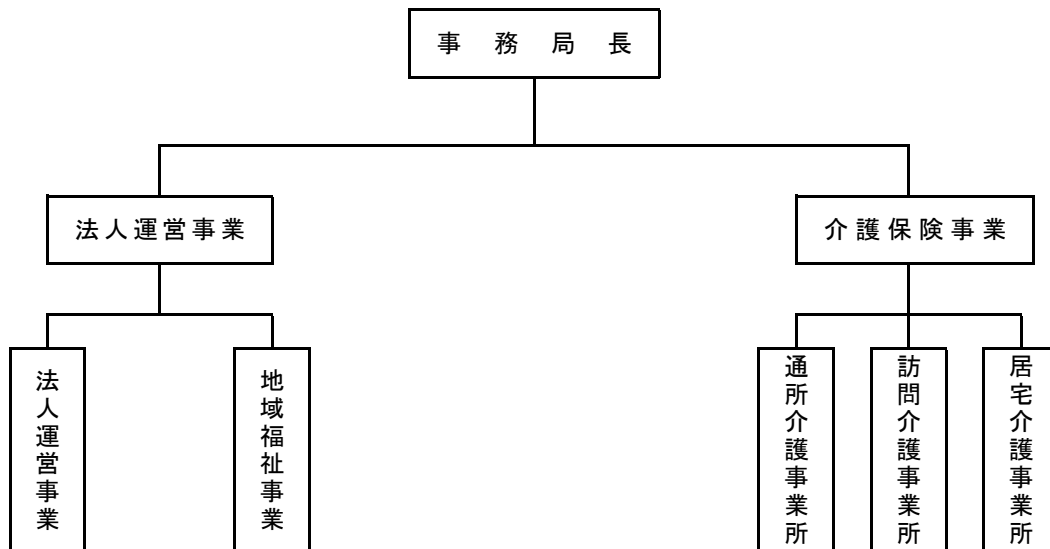
1	社会福祉事業	○
2	地域公益事業	
3	その他の公益事業	

13 地域協議会の運営(該当に○)

1	所轄庁が運営	
2	社協に委託	
3	社協以外に委託	

14 車両等保有台数 (単位:台)

軽自動車		台数
1	貨物車	台
	入浴車	台
	車椅子等対応車	台
	乗用車	8
	トラック	台
種別使用自動車		台数
2	入浴専用車	台
3	リフト付福祉車両	3
4	普通乗用車	3
5	マイクロバス	台
6	トラック	台
7	その他	台
計(1~7)		14
8	保有車椅子	14
9	車椅子貸し出し	○
10	車両の貸し出し有無	



## 理 念

互いに認め合い、支え合う、村民総参加による福祉の村づくり

## 特色(強み)

本村は、渡・一勝地・神瀬の3地区により構成されています。渡地区には特別養護老人ホーム。一勝地地区及び神瀬地区には社会福祉協議会の福祉センターを有し、それぞれが地域福祉の拠点となり、地域の困りごとや問題点などの情報収集や迅速な対応が可能となっています。

## 2019年度事業目標

1. 法人運営の基盤強化
2. 住民を主体とした地域福祉の推進
3. 相談支援体制の強化
4. 災害時における関係機関との協力体制の確立
5. 在宅福祉サービス事業の充実