

1 基本事項

〒	869-6403	TEL	0966-32-0022
所在地	熊本県球磨郡球磨村大字一勝地乙1-5	FAX	0966-32-0067
入居施設	球磨村高齢者生活福祉センターせせらぎ	設立 (任意・合併)	S32.12.1
メールアドレス	seseragi@kmbb.jp	法人成立日	S62.12.21
ホームページURL		フェイスブック	
		ツイッター	

2 役員等構成

(単位:人)

	定数	構成内訳																					
		地区社協	町自治会	青婦人青年会	老人クラブ	当事者組織	ボランティア	民生児童委員	福祉施設	福祉経営者	保護司	市町村長	議会議員	行政職	教育関係者	職関係	福祉関係	保健関係	労働関係	農協・漁協	学識経験者	局社協事務	その他
理事長	7							1			1												1
監事	2																						
評議員	15		6		1		1	3					1										1
会長	-										○												
副会長	1																				1		
常務理事	-																						

3 人口及び福祉概要

1	人口	3,245	人
2	世帯数	1,267	世帯
3	65歳以上人口	1,598	人
4	65歳以上人口構成比	49.2	%
5	一人暮らし65歳以上人口	338	人
6	高齢者夫婦世帯	237	世帯
7	介護保険認定		
	要支援 1	10	人
	要支援 2	35	人
	要介護 1	59	人
	要介護 2	58	人
	要介護 3	41	人
8	身体障がい児者(身障手帳所持者)	300	人
9	知的障がい児者(療育手帳所持者)	69	人
10	精神障がい者(精神障害者保健福祉手帳所持者)	42	人
11	15歳未満人口	340	人
12	15歳未満人口構成比	10.5	%
13	母子世帯	16	世帯
14	父子世帯	2	世帯
15	生活保護世帯	39	世帯
16	区域担当民生委員	16	人
17	主任児童委員	2	人
18	自治会・行政区	21	か所

4 会員制度

1	住民会員制	○	
2	一般会費	500	円/年
3	賛助会費		円/年
4	特別会費	5,000	円/年
5	施設会費		円/年

5 事業・活動実施状況

①計画策定

1	地域福祉活動計画 期間	R2~R6	
2	地域福祉活動計画 策定回数	3	次
3	行政計画との一体的策定の有無	○	
4	社協活動発展強化計画 期間	~	
5	社協活動発展強化計画 策定回数		次
6	事業継続計画(BCP)の策定		

②広報・啓発事業

1	機関紙・広報紙	12	回/年
2	ボランティア広報紙		回/年
3	福祉大会・福祉まつり		回/年
4	ボランティアフェスティバル・ボランティアまつり		回/年
5	福祉講演会	1	回/年
6	地域座談会		回/年

③組織化活動

1	地区(校区)社協		地区数
2	地区(校区)福祉会等		人
3	小地域福祉座談会回数	15	回/年
4	小地域福祉座談会参加人数	延べ 160	人
5	高齢者関係当事者組織化支援		
6	障がい児・者関係当事者組織化支援		

④相談事業

1	地域包括支援センター(A:運営型、B:出向型)	
2	心配ごと相談	○
3	総合相談	

⑤介護保険サービス

1	居宅介護支援事業所	○
2	訪問介護	○
3	訪問入浴介護	
4	通所介護	○

⑥総合事業

1	訪問型サービス	A	B
		○	
2	通所型サービス	A	B
		○	
3	生活支援コーディネーターの配置	第1層	第2層
		社協	
4	協議体の設置	第1層	第2層
		行政	

⑦障がい福祉サービス

1	居宅介護(ホームヘルプサービス)	
2	自立訓練(機能訓練、生活訓練)	
3	就労支援(就労移行、就労継続A・B)	
4	放課後等児童デイサービス	
5	相談支援事業所	

⑧地域共生社会の実現に向けたモデル事業の実施

1	地域力強化推進事業	
2	包括的支援体制構築事業	

⑨ホームヘルパー養成研修

1	介護職員初任者研修の開催	
---	--------------	--

⑩在宅福祉サービス

1	方法	小地域ネットワーク活動	
		(1)支援対象者数	人
		命のバトン型式	人
		緊急連絡カード型式	人
		緊急通報システムの設置	人
2		(2)協力者数	人
3		ミニデイサービス	か所
4		学童保育	
5		子どもデイサービス	
6		つどいの広場	
7		ファミリーサポートセンター	
8		地域における住民参加型在宅福祉サービスの数	1
9		住民参加型在宅福祉サービスの実施	か所
10		名称[世話やき隊]	
11		(1)利用会員	17
12		(2)提供会員	33
13		(1)(2)の中で両方会員	人
14		生活支援サービスの実施	
15		家事支援サービス(片付け、ゴミ出しを含む)	○
16		買い物代行サービス	○
17		外出支援サービス(移動支援を含む)	
18		その他の生活支援サービス	○
19		フードバンク	
20		フードドライブ	
21		家族介護教室	
22		介護者のつどい(リフレッシュ事業)	
23		福祉用具の貸出(車椅子を除く)	

⑪地域交流

1	ふれあい・いきいきサロン	
	高齢者サロン	14
	障がい児・者サロン	か所
	子育て・児童サロン	か所
2	食事サービス	配餐型 食養型
	毎日型(週2~5回程度)	か所
	ふれあい型(月1~5回程度)	か所
	行事型(年2~10回程度)	か所
	子ども食堂・地域食堂	か所

⑫日常生活自立支援事業

1	地域福祉権利擁護事業	8	件
2	法人後見事業 (カッコ内は累計)	( )	件
3	預かりサービス		
4	中核機関の設置区域		
	設置・運営主体 (社協に設置の場合) 事業委託の範囲		

⑬生活困窮者支援関係

1	ひきこもり相談件数		件
2	家計(収入・生活費)相談件数	9	件
3	住まい相談件数		件
4	人間関係・家族関係相談件数		件
5	健康相談件数		件
6	仕事・就労相談件数	3	件
7	その他( )		件
8	福祉金庫・小口資金貸付金	10	万円
	福祉金庫・小口資金貸付件数		件数

⑭ボランティアセンター事業

1	登録・斡旋制度		
2	ボランティア コーディネーターの配置	専任	業務
			○
3	ボランティアコーディネーター数		件
4	個人ボランティア	25	人
5	ボランティアグループ	22	グループ
6	ボランティアグループ構成員	164	人
7	入門養成講座		
8	児童生徒のワークキャンプ	○	
9	社会人ワークキャンプ		
10	災害ボランティア マニュアルの策定		
11	災害ボランティアセンター 設置訓練の実施	R1	年度
12	行政との災害 時における応 援協定の締結	①災害VCの 設置・運営	
		②福祉避難所 の指定・運営	
13	災害ボランティアセンター の運営に係る応援協定の締結	県外社協	青年会議所
		生協	防災士会
14	他団体との業務・事業の連携先	Vo団体	その他
15	市民活動等相談窓口・センター等		か所
	NPO等のボランティア団体等		か所
	企業、商工会、青年会議所等		か所
	小・中学・高校・大学・短大等		か所
	社会福祉施設		か所
	専門機関、専門職団体		か所
16	ボランティア協力校		
	保育所・幼稚園	3	か所
	小学校	2	か所
	中学校	1	か所
17	高等学校		か所
	大学・短大等		か所
18	学校との連絡・研究会議		
19	学校への福祉出前講座		回/年
20	ゲストティーチャーの 紹介・斡旋		回/年

9 職員配置状況 (単位:人)

	正規職員	非正規職員			合計
		常勤職員	パート職員 臨時職員	登録職員	
法人運営 (事務局長含む)	3				3
地域福祉事業	1				1
地域包括支援センター					
介護保険事業	13	4	1	1	19
子ども支援事業					
指定管理者制度に基づく 福祉センター等管理事業		1			1
その他の職員		1			1
合計	17	6	1	1	25

6 苦情解決体制整備状況

1	福祉サービス苦情解決規程	○
2	苦情解決責任者	○
3	苦情受付担当者	○
4	第三者委員	3

7 社協が事務局をもっている福祉関係団体

1	共同募金支会・分会	○
2	日本赤十字社地区・分区	
3	民生委員/児童委員協議会	
4	老人クラブ連合会	○
5	ボランティア連絡協議会	○
6	手をつなぐ育成会	
7	身体障害者 福祉協会	
8	母子寡婦福祉会	
9	シルバー人材センター	
10	その他の福祉関係団体	

8 職員資格取得状況 (単位:人)

資格等名	人員
社会福祉士	
介護福祉士	2
精神保健福祉士	
理学療法士	
作業療法士	
社会福祉主事	4
介護支援専門員	2
介護職員基礎研修課程修了者	2
訪問介護員1級	
訪問介護員2級	
保育士	
保健師	
看護師	3
栄養士	2
調理師	1
その他	

15 OAシステム関係

1	財務会計システム会社名	(株)熊本計算センター
2	介護保険サービスシステム会社名	(株)熊本計算センター
3	障がい者福祉サービスシステム会社名	

16 オンラインシステム関係

	利用の有無	利用している場合、ソフトの種類
1	法人によるオンラインストレージ・ファイル共有サービスの利用	
2	web会議アプリケーションソフトの利用	

10 有期契約職員に対する無期転換ルール導入

導入済	○	導入しない		未定	
-----	---	-------	--	----	--

11 基金・積立金の設置状況

1	基金(果実運用型)	15	百万円
2	積立金(取崩型)		百万円

12-1)社会福祉充実残額の有無/令和元年度決算

有	○	無	
---	---	---	--

12-2)

(1)での場合、社会福祉充実計画の内容

1	社会福祉事業	○
2	地域公益事業	
	地域協議会の運営主体	
3	その他の公益事業	

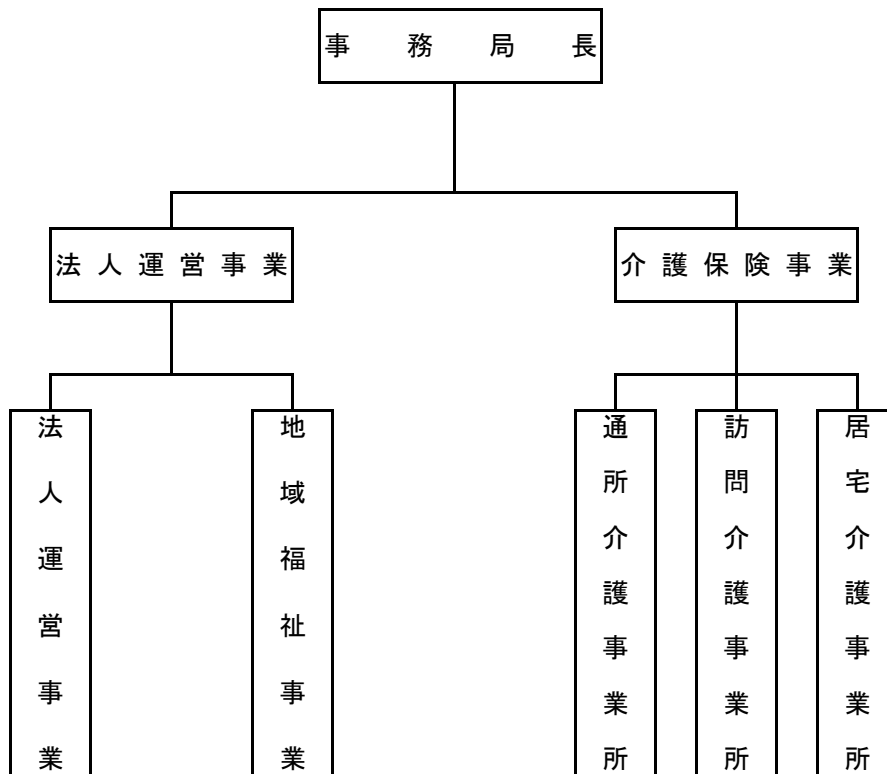
13 社会福祉法人の公益的な取り組み

1	社会福祉法人の公益的な 取り組みの実施	
2	他の社会福祉法人との連携	
3	事業名	
	事業内容	

14 車輛等保有台数 (単位:台)

種別使用自動車	台数	
1	貨物車	台
2	入浴専用車	台
3	車椅子等対応車	台
4	リフト付福祉車両	3
5	乗用車	11
6	マイクロバス	台
7	トラック	台
8	その他	台
計(1~8)		14
9	保有車椅子	台
10	車椅子貸し出し	○
11	車輛の貸し出し	

## 17 事務局構成図



## 理 念

すべての人がふれあい育みあい助け合い安心して暮らせるくまむら

## 特色(強み)

本村は、渡・一勝地・神瀬の3地区により構成されています。渡地区には特別養護老人ホーム。一勝地地区及び神瀬地区には社会福祉協議会の福祉センターを有し、それぞれが地域福祉の拠点となり、地域の困りごとや課題など情報収集や迅速な対応が可能となっています。

## 令和2年度事業目標

1. 法人運営の基盤強化
2. 住民を主体とした地域福祉の推進
3. 相談支援体制の強化
4. 災害時における関係機関との協力体制の確立
5. 在宅福祉サービス事業の充実